

# Introduction à la pragmatique

Cours SWISSLING

Version 1-2002

Test avril-juin 2002

Jacques Moeschler

Département de linguistique, Unige

[Jacques.Moeschler@lettres.unige.ch](mailto:Jacques.Moeschler@lettres.unige.ch)

<http://www.unige.ch/lettres/linge/moeschler/>

4 décembre 2002

PRAGMATIQUE-SWISSLING

1

---

---

---

---

---

---

---

---

## Le cours SWISSLING

- Le cours de Pragmatique est l'un des 12 modules composant le cours SWISSLING.
- Les autres modules développés à Unige sont les modules de
  - Syntaxe (Christopher Laenzlinger)
  - Sémantique (Jacques Moeschler)
  - Pragmatique (Jacques Moeschler)

4 décembre 2002

PRAGMATIQUE-SWISSLING

2

---

---

---

---

---

---

---

---

## But du cours

- Introduction à la pragmatique
  - Branche de la linguistique ayant pour objet l'usage du langage dans la communication (vs. L'analyse des structures du langage)
- Contenu du cours
  - Notions et concepts de base
    - *Communication, inférence, implicitation et explicitation*
  - Exemples stéréotypiques
    - *Ambiguïté, communication non-littérale, ironie, métaphore, etc.*
  - Réseau de concepts
    - *Interfaces avec les autres composantes de la linguistique (syntaxe, sémantique) et d'autres domaines scientifiques (philosophie, logique, sciences cognitives)*

4 décembre 2002

PRAGMATIQUE-SWISSLING

3

---

---

---

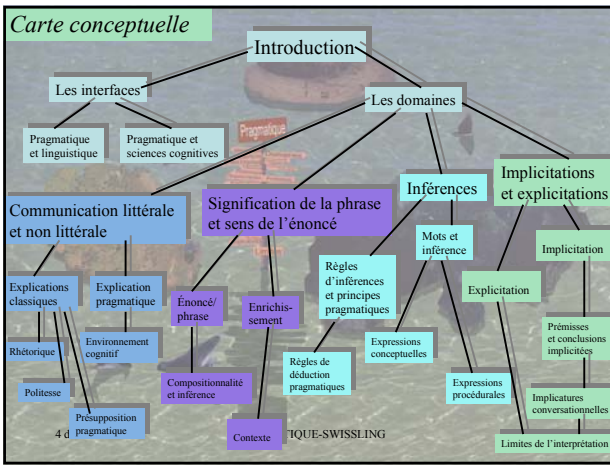
---

---

---

---

---




---

---

---

---

---

---

---

---

---

---

**Page d'accueil du cours de pragmatique**

WebCT MONWEBCT | REPRIRE LE COURS | PLAN DU COURS | AIDE

Masquer la navigation

Menu du cours  
 Page d'accueil  
 Cours de pragmatique  
 Glossaire  
 Calendrier du cours  
 Forums

TESTGENEVE1  
 Accueil

 [Cours de pragmatique](#)
 [Tour des quizzes](#)

 [Calendrier du cours](#)
 [Forum conceptuel](#)

4 décembre 2002 PRAGMATIQUE-SWISSLING 5

---

---

---

---

---

---

---

---

---

---

**La table des matières**

WebCT MONWEBCT | REPRIRE LE COURS | PLAN DU COURS | AIDE

Masquer la navigation

Menu du cours  
 Page d'accueil  
 Cours de pragmatique  
 Glossaire  
 Calendrier du cours  
 Forums

TESTGENEVE1  
 Accueil > Cours de pragmatique

**Table des matières**

- ▼ [1. Introduction](#)
- ▼ [1.1. Pragmatique et linguistique](#)
- ▼ [1.1.1. Syntaxe, sémantique et pragmatique](#)
  - 1.1.1.1. [Syntaxe et pragmatique](#)
  - 1.1.1.2. [Sémantique et pragmatique](#)
- 1.1.2. [Pragmatique et communication verbale](#)
- 1.1.3. [Exemple](#)
- 1.1.4. [Pragmatique et discours](#)

---

---

---

---

---

---

---

---

---

---



# Une fiche auteurs

Fermer En arrière En avant

## Fiche auteur

### Sperber et Wilson

Dan Sperber et Deirdre Wilson appartiennent au courant de la pragmatique cognitive, qui fait l'hypothèse que les opérations liées au traitement pragmatique des énoncés ne sont pas spécialisées, mais relèvent du système central de la pensée. Ils s'inspirent de la théorie de la cognition de Fodor (1988), qui distingue deux systèmes de traitement de l'information: les systèmes périphériques, spécialisés et modulaires, et le système central de la pensée, non spécialisé et non modulaire. La théorie la plus représentative de la pragmatique cognitive est la **théorie de la pertinence**, basée sur l'idée du rendement. Pour Sperber et Wilson, l'esprit humain est un organisme orienté vers la pertinence. Le principe de pertinence peut être exprimé de la manière suivante: tout acte de communication ostensive-inférentielle communique la pertinence optimale. On parle de communication ostensive-inférentielle, car le locuteur veut rendre manifeste au destinataire un certain nombre d'hypothèses. La pertinence est dépendante des notions d'effets contextuels, à savoir les effets que produit le processus d'interprétation, et d'efforts cognitifs, à savoir les efforts cognitifs pour interpréter correctement l'énoncé. Plus un énoncé produit d'effets, plus il est pertinent; plus il demande d'effort, moins il est pertinent.

Il peut être intéressant de noter que Sperber n'a pas une formation de linguiste, mais d'anthropologue. Par ailleurs, Sperber s'est intéressé tout d'abord à une conception pragmatique des figures rhétoriques. Cependant, il a orienté ses recherches en anthropologie cognitive vers une nouvelle conception de la diffusion des croyances (l'épidémiologie des idées), dans laquelle le principe de pertinence prend toute son ampleur.

---

---

---

---

---

---

---

---

---

---

# Accès au glossaire

WebCT

MONVERCET | REPRENDRE LE COURS | PLAN DU COURS | AIDE

TESTGENEVE1

Accueil • Cours de pragmatique • clés d'inférences et principes pragmatiques

MENU DES OPÉRATIONS: Précédent Suivant Contenus de cours Suivre Pathologie Glossary Take Notes Bookmark

Pragmatique

4.1. Règles d'inférences pragmatiques

Si nous sommes capable de comprendre signifiant, cela suppose que nous sommes le calcul sémantique par la construction informations contextuelles associées aux produisent de nouvelles informations. Les règles sont utilisées pour cela.

Dans les théories pragmatiques actuelle approches différentes :

1. une première approche, principielle, fait intervenir des principes généraux pour expliquer les raisons pour lesquelles les interlocuteurs sont amenés à tirer les inférences pragmatiques ; ces principes sont le Principe de Coopération, les **maximes** de conversation (Grice), les principes-Q, -M et -I (Levinso 33, 2000) ou encore le principe de pertinence (Sperber & Wilson, 5, 1989, 1995).

Définition du glossaire: **maxime**

Les maximes de conversation sont à la base de l'idée de coopération développée par Grice.

Cf. coopération, Grice.

Fermer Retour Faire suivre

Maximes de conversation

---

---

---

---

---

---

---

---

---

---

# Un exemple d'exercice en ligne

Test WebCT

signification et sens

Nom: Guest Guest

Nombre de questions: 1

Terminer Aide

Question 1 (4 points)

phrase et énoncé

Comment différencie-t-on une phrase et un énoncé?

- 1. La phrase est définie en terme de signification et l'énoncé de sens.
- 2. L'énoncé dépend de l'énonciation.
- 3. La phrase dépend du contexte.
- 4. Le contexte détermine la phrase.

Enregistrer la réponse Question suivante

Terminer

12

---

---

---

---

---

---

---

---

---

---

## Déroulement du cours

- 15 avril: introduction au cours SWL de *pragmatique* et à WEB-CT, pré-test
- 22 avril-27 mai: 5 séances en salle d'ordinateur pour les Groupes 1 et 2
- 3 juin: évaluation notée du cours (TP4) sous forme d'interrogation écrite classique
- 10 juin: évaluation du cours (questionnaires de Jean-François Perret et de Unige)
- 17 juin: présentation des résultats de l'évaluation et discussion

4 décembre 2002

PRAGMATIQUE-SWISSLING

13

---

---

---

---

---

---

---

---

## Modalités de travail

- Répartition des étudiants en trois groupes
  - Groupe 1 (7)
    - Cours présentiel avec encadrement
    - Suivi linéaire obligatoire (1 chapitre par séance)
    - Reddition des exercices hebdomadaires
  - Groupe 2 (10)
    - Cours présentiel avec encadrement
    - Parcours libre
    - Reddition des exercices à 2 dates fixées (mi-parcours et fin)
  - Groupe 3 (11)
    - Cours à distance avec parcours libre
    - Aucune obligation
    - Possibilité de rencontrer les enseignants lors de la 3e séance (non-utilisée)
- Tenue d'un journal de bord obligatoire

4 décembre 2002

PRAGMATIQUE-SWISSLING

14

---

---

---

---

---

---

---

---

## Données du test

- Temps d'étude et de login
  - Fournis par WEB-CT et les journaux de bord
- Évaluation notée
  - Travail écrit classique
- Pré-tests et post-tests
  - En début et fin de cours, sur WEB-CT
- Pas d'utilisation des données du questionnaire de J.-F. Perret
  - Évaluation de la pertinence, de l'intérêt, de la faisabilité d'un cours en ligne
  - Résultats globalement positifs

4 décembre 2002

PRAGMATIQUE-SWISSLING

15

---

---

---

---

---

---

---

---

## Temps d'étude

- Les étudiants se sont logués pour moins de 35% de leur temps d'étude.
  - Groupe 1: meilleur ratio login/étude (58%)
  - Groupe 2: ratio plus faible (42%)
  - Groupe 3: faible login (10%) et temps de travail important
- Conclusions provisoires
  - Le Groupe 3 n'utilise pas les ressources à disposition
    - Login pour imprimer le cours
  - Le Groupe 2 a un différentiel trop important entre temps de login et temps d'études
  - Le Groupe 1 a le meilleur ratio login/étude

4 décembre 2002

PRAGMATIQUE-SWISSLING

16

---

---

---

---

---

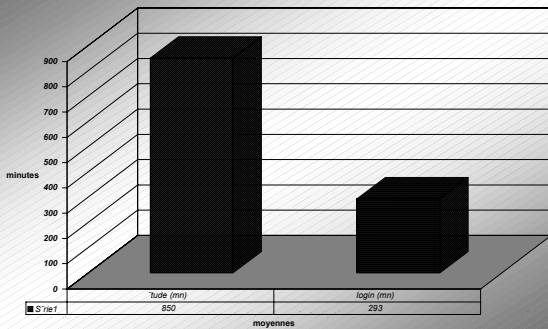
---

---

---

## Temps d'étude/login

Moyenne du temps d'étude et de login



---

---

---

---

---

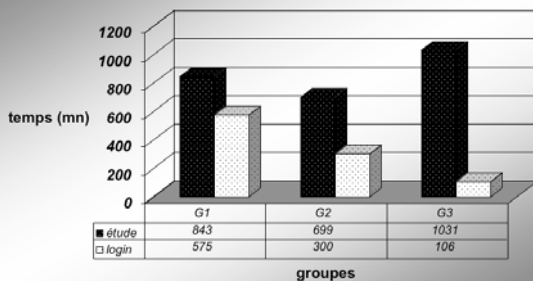
---

---

---

## Temps d'étude/login par groupes

Moyenne étude-login par groupes



4 décembre 2002

PRAGMATIQUE-SWISSLING

18

---

---

---

---

---

---

---

---

## Évaluation notée

- L'évaluation du cours s'est faite de manière classique
  - Examen écrit de 2 heures
  - 8 questions à répondre en une dizaine de lignes
- Moyenne de l'examen: 4.82/6
- Résultats par groupes
  - Groupe 1: 5.28
  - Groupe 2: 4.37
  - Groupe 3: 4.87
    - Meilleurs résultats pour le Groupe 1
    - La variation individuelle des résultats des étudiants est constante.

4 décembre 2002

PRAGMATIQUE-SWISSLING

19

---

---

---

---

---

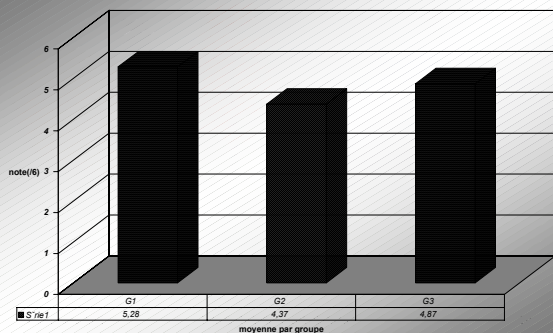
---

---

---

## Évaluation notée par groupes

Moyenne du TP4 par groupe



---

---

---

---

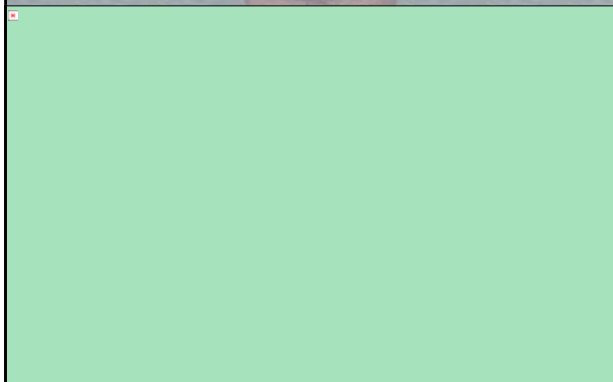
---

---

---

---

## Variation des notes sur 4 évaluations



---

---

---

---

---

---

---

---

# Pré-test et post-test

- QCM de 20 questions soumis aux étudiants avant le cours et après le cours.
  - Moyenne du pré-test: 9.9
  - Moyenne du post-test: 11.9
    - Amélioration des résultats pour les Groupes 2 et 3
    - L'hypothèse du Groupe 1 n'est pas ici vérifiée

---

---

---

---

---

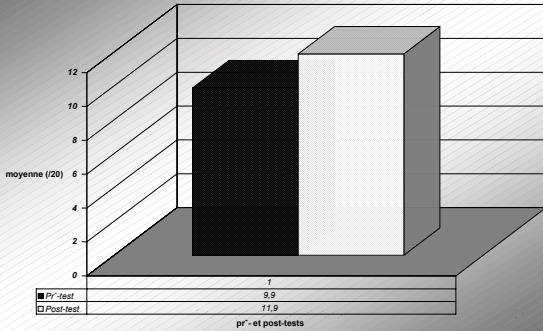
---

---

---

# Pré-test et post-test

Pré-test et post-test (moyennes)



---

---

---

---

---

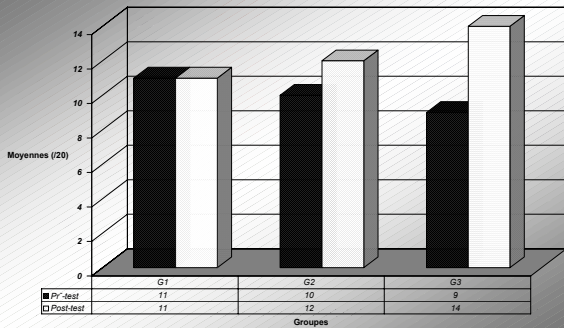
---

---

---

# Pré-test et post-test

Moyennes pré-/post-tests entre groupes



---

---

---

---

---

---

---

---

## Discussion: temps de travail

- Temps de présence pour 5 séances: 450'
  - LOGIN
    - Temps moyen de login: 293'
    - Temps maximum de login: 1007'
    - Temps minimum de login: 14' (>impression du cours)
  - ETUDE
    - Temps moyen d'étude: 850' (près de trois fois plus du temps de login)
    - Temps maximum d'étude: 2300'
    - Temps minimum d'étude: 420'
- Les courbes des résultats de l'évaluation finale et du temps de login co-varient.
  - Pas d'équivalence entre support informatique et support papier du cours.

4 décembre 2002

PRAGMATIQUE-SWISSLING

25

---

---

---

---

---

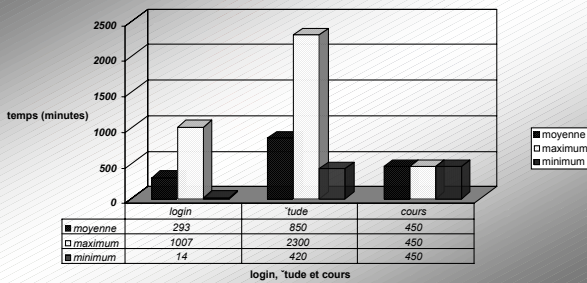
---

---

---

## Temps de travail

login et 'tude



4 décembre 2002

PRAGMATIQUE-SWISSLING

26

---

---

---

---

---

---

---

---

## Temps de login et évaluation



---

---

---

---

---

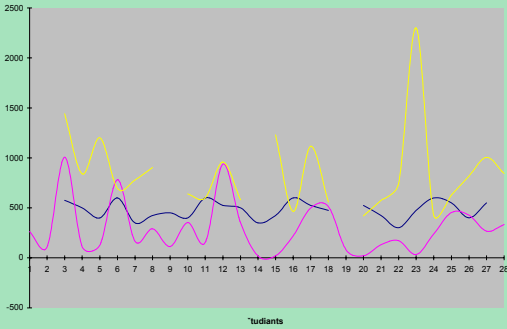
---

---

---

## Temps de login, d'étude et évaluation

Etude-login-TP4



---

---

---

---

---

---

---

---

## Discussion: Évaluation des connaissances

- Le meilleur dispositif (qui produit les meilleurs résultats) est le dispositif présentiel-dirigé.
  - Nécessité du maintien de la relation enseignant-enseigné
  - Rôle des tuteurs
- Accentuation des écarts entre bons étudiants et étudiants en difficulté
  - Nécessité du renforcement de l'encadrement

---

---

---

---

---

---

---

---

## Discussion: Pré-test et post-test

- Le post-test est meilleur que le pré-test.
- Explication des post-tests-négatifs
  - Les courbes des post-tests et de l'évaluation finale co-varient.
  - Les évaluations (quel que soit leur support) donnent lieu à des résultats concordants.

---

---

---

---

---

---

---

---

## Post-test et évaluation finale

---

---

---

---

---

---

---

---

## Conclusions

- Dans le cadre d'un cours consistant en un dispositif mixte (présence des enseignants, travail sur ordinateur)
  - nécessité de donner une structure préalable au travail, un cahier des charges précis et une planification des activités,
  - nécessité d'un dispositif d'encadrement afin d'éviter un trop grand écart qualitatif entre étudiants forts et faibles.

---

---

---

---

---

---

---

---

Pragmatique  
Merci de votre attention

---

---

---

---

---

---

---

---